

Séminaire national inter-académique
du PRÉAC de l'Académie de Limoges
« Écritures contemporaines francophones et théâtre »

PARCOURS DE VILLES, PARCOURS DE VIES : EN ROUTE POUR LES FRANCOPHONIES !

Jeudi 24 et vendredi 25 septembre 2015

Lycée Léonard Limosin - 13 rue des Clairettes, Limoges
CCM Jean Moulin - 76 av. des Sagnes, Limoges



Parcours de villes, parcours de vies : en route pour les Francophonies !

Programme

Jeudi 24 septembre

9h30 – Présentation du stage au Lycée Léonard Limosin par Cécile Alamarguy et Valérie Faucher, chargées de mission PRÉAC « Écritures francophones et Théâtre », et Véronique Framery, relations publiques au Festival des Francophonies.

10h : Ouverture officielle par Marie-Agnès Sevestre, Directrice du Festival des Francophonies en Limousin, Jean-François Le Van, DAAC de l'Académie de Limoges, M. Camilieri, Directeur de CANOPÉ-CRDP du Limousin et M. Delost, Proviseur du lycée Léonard Limosin.

10h30 - 12h30 : Conférence *Urbanité et création* avec Serge Saada et Frédéric Fisbach (amphithéâtre lycée Léonard Limosin). Ouverte au public.

12h30 - 13h45 : Déjeuner au Grilladin (19 av. du Général de Gaulle).

14h - 15h : Rencontre / Visite de l'installation urbaine du plasticien et scénographe Patrick Janvier (av. du Général de Gaulle).

15h30 - 17h30 : Ateliers (1^{ère} partie) au Lycée Léonard Limosin (écriture et mise en voix) et cafetaria CCM Jean Moulin et rue Sony Labou Tansi (performance plastique).

17h30 - 18h30 : Temps libre

19h - 22h : Spectacle *L'ACTE INCONNU* écrit et mis en scène par Valère Novarina puis **rencontre bord plateau** avec Valère Novarina et Guy Régis Junior (CDN - Théâtre de l'Union).

Vendredi 25 septembre

9h – Accueil au lycée Léonard Limosin

9h30 - 11h30 - Visite par Bernard Magnier - Commissaire d'exposition - de *SONY LABOU TANSI BRAZZAVILLE - LIMOGES ALLER-RETOUR* à la Bibliothèque Francophone Multimédia puis présentation du Fonds Francophone.

12h - 13h30 : Lecture de *SONY L'AVERTISSEUR ENTÊTÉ* par Étienne Minoungou (Bar du Théâtre de l'Union).

13h30 - 14h30 : REPAS LIBRE

14h30 - 16h30 : Ateliers (2^{ème} partie) au Lycée Léonard Limosin (écriture et mise en voix) et cafetaria CCM Jean Moulin (performance plastique).

17h - 18h : Performance *Ballade à Sony* (rue Sony Labou Tansi avec Patrick Janvier participants de l'atelier Performance plastique) **puis etours et conclusions** (cafetaria CCM Jean Moulin).

18h30 - 19h50 : Spectacle *PULVÉRISÉS* – Texte d'Alexandra Badea, mise en scène de Frédéric Fisbach (CCM Jean Moulin).

20h30 - 22h30 : Spectacle *APRÈS LA PEUR* – Mise en scène d'Armel Roussel, Sarah Berthiaume et Gilles Poulin-Denis (CCM John Lennon).

Séminaire national inter-académique

**PARCOURS DE VILLES, PARCOURS DE VIES :
EN ROUTE POUR LES FRANCOPHONIES !**

Une réalisation du PRÉAC

**« Écritures contemporaines francophones et théâtre »
Académie de Limoges**

Les missions générales du PRÉAC

Un Pôle de Ressources pour l'éducation artistique et culturelle (PRÉAC) est un concept éducatif et culturel destiné à établir une relation forte entre le monde des Arts et de la Culture et le système éducatif. Il recouvre un domaine particulier : Théâtre, Littérature, Patrimoine, Design, Arts plastiques... Les PREAC ont été mis en place dans le cadre du plan Arts et Culture du Ministère de l'Éducation Nationale.

Le PRÉAC est un cadre d'actions, il est une force de propositions et cherche à impulser une dynamique nouvelle et innovante dans le domaine concerné :

- . Il permet de constituer ou de renforcer des actions dans le domaine concerné en prenant appui sur une structure culturelle partenaire ayant des compétences en matière de création, de formation, de diffusion culturelle.
- . Il propose sur l'ensemble du territoire national, une offre de formation, en accord avec l'ÉSPÉ (École Supérieure du Professorat et de l'Éducation) qui a des compétences pédagogiques.
- . Il produit et diffuse des outils, des informations pédagogiques grâce aux compétences éditoriales et documentaires du réseau CANOPÉ/CRDP.
- . Il est centre d'appui aux projets d'établissements et favorise l'émergence de projets artistiques et culturels à l'école en partenariat avec la DRAC et les collectivités locales.

Le PRÉAC a donc vocation à mettre en œuvre des actions de formation des enseignants et des acteurs culturels ; de documentations et de ressources pédagogiques ; d'animation de réseau national de personnes-ressources pour les Arts et la Culture.

UN PRÉAC centré sur la littérature francophone et le théâtre

La dominante francophone s'est naturellement imposée dans l'Académie de Limoges, grâce à la présence des Francophonies en Limousin et de sa Maison des Auteurs. Un partenariat multiple a été mis en place entre le Festival et le Rectorat de Limoges ce qui a permis de mener des actions de sensibilisation, de formation, de pratique artistique, de créer des moments de rencontres autour du théâtre et de l'écriture.

Le pôle francophone a aussi pour objectif de promouvoir la littérature contemporaine d'expression française, notamment dans le domaine du théâtre. La question de la langue habite la Francophonie, elle en est aussi le socle. La notion de francophonie est prise ici dans son sens culturel et non plus uniquement du point de vue géographique ou historique. La langue française a deux dimensions : elle est un patrimoine national offert à tous ceux qui la prennent pour créer, penser, communiquer mais elle est aussi une langue internationale « cousine » des autres langues du monde francophone. La littérature francophone n'est donc pas une « autre » littérature (voire une littérature étrangère) mais une modalité de notre littérature. La Francophonie culturelle est un moyen d'approcher un patrimoine ancien, des cultures cousines, de prendre conscience qu'il y a d'autres gens qui parlent notre langue, et que notre culture s'est nourrie au contact des autres cultures : son identité ne vient pas de son unicité mais de sa diversité.

Présentation du stage

Urbanité et projets participatifs

Au sens premier, le terme « urbanité¹ » désigne une forme de politesse, donc le suivi de règles permettant des relations sociales. Par extension l'urbanité désigne un phénomène sociétal dans le cadre de l'espace de la ville. Enfin, ce terme peut désigner « l'ensemble des représentations liées à la perception de ce qui est urbain² » par opposition à la ruralité. Le géographe conclut alors que l'espace urbain fait « territoire » car il est espace humanisé et approprié, caractérisé par sa morphologie mais aussi par ses fonctions et ses représentations. La ville est aussi devenue le lieu de vie de plus de la moitié de la population mondiale. Aujourd'hui, le territoire urbain occupe aussi le champ de l'action politique. Il s'agit de conduire des « politiques de la ville » pour rétablir le vivre-ensemble qui, déplore-t-on, ne va plus de soi.

Le festival des Francophonies en Limousin invite cette année à explorer les différentes facettes de cette urbanité. L'équipe des Récitrâtes de Ouagadougou invente, pour 10 jours, une scénographie urbaine en plein cœur de Limoges, orchestrée par Patrick Janvier. Avec *Après la peur*, Armel Roussel propose à chaque spectateur de choisir trois trajets poétiques pour une immersion dans la ville à bord de minibus. Dans *Pulvérisés*, Frédéric Fishbach explore notre relation au travail, accompagné d'un chœur de personnes de Limoges partageant avec des acteurs professionnels les mots d'Alexandra Badea.

La diversité de ces propositions artistiques rappelle que la ville est l'espace public par excellence, tout autant agora, lieu de circulation, de rencontre que de confrontation. Elle rappelle aussi que le théâtre est le lieu de mise en représentation des problématiques de la cité, hier comme aujourd'hui.

Ces créations ont enfin pour spécificité d'être la mise en œuvre de projets participatifs. L'art participatif « implique son public dans la création de l'œuvre et dans sa représentation », « à travers cette participation, celui qui n'était qu'un spectateur non-artiste n'est plus devant l'œuvre, en tant que « regardeur », mais bien dedans³ » .

Ces formes d'art participatif sont présentes tout au long du XX^e siècle, portées par des avant-gardes et des mouvements artistiques révolutionnaires⁴. Elles impliquent une manière de penser l'Art et de le mettre en œuvre en recherchant une véritable rencontre avec l'Autre. Ces projets participatifs sont aussi héritiers des formes actives de l'éducation populaire et visent à renouveler les mises en interaction entre les artistes professionnels et les populations locales.

Les artistes font alors de la ville un matériau de réflexion, d'inspiration ou encore un périmètre d'intervention. Ces démarches relèvent d'intentions multiples, du renouvellement des modes de représentation à la remise en cause de la représentation elle-même dans des formes performatives mettant en jeu l'appropriation du réel en allant chercher le public jusque dans son périmètre de vie quotidienne (performance ; « art contextuel⁵ »).

¹ Dictionnaire Larousse : « politesse où entre beaucoup d'affabilité naturelle et d'usage du monde ».

² Dictionnaire de géographie, Hatier, édition 2008.

³ Actes des Rencontres À Double Sens 2010

⁴ Exemple du théâtre-forum impulsé par l'artiste brésilien Augusto Boal et le « théâtre de l'opprimé » dans les années 1970.

⁵ Paul Ardenne, *Un art contextuel : création artistique en milieu urbain, en situation, d'intervention, de participation*, Flammarion, 2002.

Projets à dimension tout à la fois artistique, sociale et politique, les projets participatifs se multiplient aujourd'hui, voire se banalisent et s'institutionnalisent. À la croisée du champ culturel et du champ social, ils relèvent d'un triple enjeu : enjeu d'expérience esthétique, enjeu de sociabilité et enjeu de construction personnelle. Ils favorisent et élargissent la rencontre entre le monde artistique et le public. Cependant, ils interrogent aussi sur la place de l'artiste, susceptible d'être désigné « animateur culturel » à qui l'on attribuerait la fonction de retisser le lien social, en particulier dans les espaces urbains de la relégation.

Les projets participatifs ne cessent d'interroger et de renouveler les liens entre l'œuvre d'art, le créateur et le public. C'est par l'expérimentation et le débat que nous souhaitons entrer dans ces questionnements.

Cécile Alamarguy - chargée de mission PRÉAC

CONFÉRENCE : URBANITÉ ET CRÉATION

Avec Serge Saada (professeur Université Paris III) et Frédéric Fisbach (metteur en scène)
Jeudi 24 septembre à 10h30 - Durée 2h- Amphithéâtre du Lycée Léonard Limosin

Créateurs et spectateurs font face à de nouveaux modes de rencontre et de coopération par le biais de projets participatifs, ou de créations artistiques dans l'espace public.

Un nouveau dialogue est-il engagé ?

En compagnie de Serge Saada et Frédéric Fisbach, nous mènerons une réflexion autour de la place du créateur dans la création urbaine, mais aussi celle du spectateur, des enjeux passés et actuels des projets participatifs et l'impact de ces nouvelles formes de pratique artistique pour le public (isolé ou non).

S'en suivront des questions du public.

BIOGRAPHIE



© DR

Serge Saada est professeur associé au Département de Médiation culturelle de l'Université Paris III - Sorbonne Nouvelle. Il y enseigne la Médiation culturelle et le Théâtre. Il est responsable du programme de formation à la médiation culturelle de l'Association nationale Cultures du Cœur qui travaille sur l'accès à la culture pour les publics en situation d'exclusion. Il est l'auteur de ***Et si on partageait la culture ? Essai sur la médiation culturelle et le potentiel du spectateur.***

Il a coordonné plusieurs ouvrages sur le théâtre contemporain et a été conseiller artistique de l'Académie Expérimentale des Théâtres pendant plusieurs années. Il mène une réflexion sur l'accès et l'accessibilité aux lieux et aux équipements culturels et les moyens d'améliorer les modes d'accompagnement des publics.

Et si on partageait la culture ? Essai sur la médiation culturelle et le potentiel du spectateur, Éditions de L'Attribut, 2011.

BIBLIOGRAPHIE

Vidéo La Médiation Culturelle - Théâtre Les Tanneurs (Bruxelles) - 2013
<http://www.babelio.com/auteur/Serge-Saada/195567>

URBANITÉ ET CRÉATION (suite)

Avec Serge Saada (professeur Université Paris III) et Frédéric Fisbach (metteur en scène)
Jeudi 24 septembre à 10h30 - Durée 2h- Amphithéâtre du Lycée Léonard Limosin

BIOGRAPHIE



© Liova Jedlicki

Frédéric Fisbach est à la fois metteur en scène de théâtre, d'opéra, réalisateur et acteur. Après une formation de comédien au Conservatoire National Supérieur d'Art Dramatique de Paris, il accompagne les premières années de la compagnie de Stanislas Nordey jusqu'au Théâtre Nanterre-Amandiers. Il crée sa première mise en scène en 1992 au Théâtre Gérard-Philipe de Saint-Denis, *Les Aventures d'Abou et Maïmouna dans la lune* d'après Bernard-Marie Koltès puis fonde sa compagnie – l'Ensemble Atopique (devenu depuis l'Ensemble Atopique II). Il devient artiste associé de la Scène nationale d'Aubusson. Lauréat de la Villa Medici Hors les murs en 1999, il séjourne au Japon, découvre les arts traditionnels de la scène et rencontre l'auteur dramatique Oriza Hirata, dont il mettra en scène *Tokyo Notes* et *Gens de Séoul*. Artiste associé au Quartz à Brest, il est ensuite nommé directeur du Studio-Théâtre de Vitry en 2002 puis codirecteur avec Robert Canterella du Centquatre (de sa préfiguration à son ouverture). Artiste associé du Festival d'Avignon en 2007, il propose pour la Cour d'Honneur une installation, performance de trois jours et trois nuits où il convie le public à des conférences, ateliers de pratiques théâtrales et à la représentation des *Feuillets d'Hypnos* de René Char pour sept acteurs et cent amateurs.

De plus en plus, il travaille à la transmission de sa pratique d'acteur et de metteur en scène avec des amateurs, des apprentis acteurs ou des professionnels. Il travaille pour cela avec des auteurs comme Alexandra Badea, Dieudonné Niangouna, Éric Reinhardt... Pour lui, ils sont en colère, furieux, à vif. En 2013, il joue pour et avec Dieudonné Niangouna dans *Sheda*, spectacle créé à Amsterdam, puis joué au Festival d'Avignon. La même année, il y met en lecture la première version de *Corps...* d'après le roman *Zone d'amour prioritaire* d'Alexandra Badea. Il commande également au romancier Éric Reinhardt sa première pièce, *Élisabeth ou l'Équité*, qu'il crée en novembre 2013 au Théâtre du Rond-Point.

Info spectacle

Pulvérisés

Création (France / Roumanie)

Mise en scène Frédéric Fisbach

Texte Alexandra Badea

Limoges

CCM Jean Moulin

Ven. 25/9 à 18h30

Sam. 26/9 à 20h30

représentations suivies de rencontres bord plateau avec l'équipe artistique

Durée estimée 1h10

SCÉNOGRAPHIE DE RUE

de Patrick Janvier

à l'occasion de la Fenêtre ouverture sur les Récréâtrales

PRÉSENTATION

Infos

Scénographie de rue

Conception et réalisation
Patrick Janvier
en partenariat avec les
Ateliers de construction et
Espaces Verts de la Ville de
Limoges

Limoges
Avenue du Général de Gaulle
du 23/09 au 3/10

Ouverture du Festival le 23/09
de midi à minuit
av. du Général de Gaulle

Lors de chaque édition du festival Les Récréâtrales à Ouagadougou, tout Bougsemtenga (quartier de la capitale burkinabé) est aménagé et scénographié par une cinquantaine de scénographes provenant de différents pays d'Afrique et d'Europe. Pendant un mois, les habitants du quartier vivent au milieu d'installations poétiques, de créations graphiques, de lumières et de totems. En sortant de chez eux, ils sont dans la rue du festival, dans le festival, et tout le festival repose sur leur coopération. Ces chantiers scénographiques sont menés par L'Académie Régionale des Arts Scénographiques (ARAS), une structure implantée en permanence dans le quartier depuis juillet 2012.

Pour l'ouverture de la 32^e édition du Festival, à l'occasion de la Fenêtre ouverte sur Les Récréâtrales, les Francophonies ont souhaité rendre hommage à ces artistes comme aux habitants de Bougsemtenga, en invitant quelques-uns de ceux qui créent le cadre festif et populaire de ce festival, unique en son genre en Afrique : Patrick Janvier, Paulin Ouédraogo et Yssouf Yaguibou de l'ARAS, qui inventeront, dans l'esprit de Ouagadougou, une installation qui renverse le quotidien et dépose un peu de charme inventif sur nos pierres bien grises.

Pour rendre possible cette aventure d'envergure, nous avons sollicité le Service Espaces Verts de la Ville de Limoges qui a fait mainte fois la preuve de son savoir-faire dans l'espace public de la ville. L'équipe municipale a répondu avec enthousiasme et c'est donc une véritable collaboration qui s'est mise en place, depuis avril.

Dans cette rue qui mène de la Gare à la Place Jourdan, dans cette rue où se situent le cœur du festival et Côté Jardin, nous avons voulu faire éclore la fantaisie et nous invitons le public à venir découvrir notre installation, provisoire et imprévue.

ACADÉMIE RÉGIONALE DES ARTS SCÉNOGRAPHIQUES

Inaugurée le 5 juillet 2012 dans le quartier du festival Les Récréâtrales, l'Académie Régionale des Arts Scénographiques a été mise en place grâce au travail acharné de l'équipe du chantier scénographique qui s'est formée au fil des éditions précédentes des Récréâtrales sous la direction de Patrick Janvier. L'Académie constitue désormais une référence incontournable à Ouagadougou en matière de recherche scénographique et dispose actuellement d'un imposant inventaire.

Ses membres sont régulièrement invités à l'étranger pour participer à des réalisations originales.

SCÉNOGRAPHIE DE RUE (suite)

de Patrick Janvier

à l'occasion de la Fenêtre ouverture sur les Récréâtrales

BIOGRAPHIE DE L'ARTISTE



© DR

Patrick Janvier est né en France en 1955. Il cherche dans le spectacle vivant les dimensions de l'Art dans sa relation avec son Public-Société-Époque. Théâtre Itinérant, Théâtre de rue et de places publiques, Salles, Cirque, Événements, Festivals, Concerts, Installations...

Après des études aux Beaux-Arts en 1975, il voyage, rencontre, rencontre... De 1989 à 2007, il est Directeur Artistique de la Cie L'Oboubambulle-Bâtisseurs d'Atmosphère.

Il est, selon les projets : metteur en scène, comédien, scénographe, musicien, auteur, technicien, décorateur au sein de ce collectif d'artistes et participe à des projets extérieurs à la compagnie. Il connaît de nombreux échanges et créations avec Acte SEPT au Mali.

Depuis 2008, il est responsable du Collège Scénographique (ARAS) des Récréâtrales à Ouagadougou (Burkina Faso).

En 2013, il réalise, dans la carrière de Boulbon, la scénographie de la pièce franco-congolaise *Sheda* de Dieudonné Niangouna, artiste invité du Festival d'Avignon qui fera ensuite une tournée en France, Hollande, Argentine.

Patrick Janvier navigue sans cesse d'un continent à l'autre. Il a l'usage du cycle des nomades.

ATELIER D'ÉCRITURE

par Guillaume CORBEIL

PRÉSENTATION DE L'ATELIER

Après le quatrième mur, puis la chute de celui-ci, alors que ce qu'on a appelé le post-dramatique utilise souvent le texte comme un simple matériau, peut-on encore écrire le théâtre ? Parce que celui qui donnera cet atelier est un auteur, on voudra croire que oui et, en deux périodes de deux heures, on cherchera comment.

Cet atelier vise aussi à réfléchir à la mise en place de dispositifs scéniques et dramaturgiques, pour penser le théâtre autrement, en dehors des cadres traditionnels ou en essayant d'inclure le spectateur en lui faisant jouer un rôle.

Guillaume Corbeil

BIOGRAPHIE DE L'AUTEUR



Guillaume Corbeil a écrit pour la scène *Le Mécanicien*, *Tu iras la chercher* et *Unité modèle* (création en 2016 à Montréal). *Nous voir nous* (oeuvre sélectionnée au Prix Sony Labou Tansi des Lycéens 2015), créée par le Théâtre PàP (Montréal) et mise en scène par Claude Poissant sous le titre *Cinq visages pour Camille Brunelle* a été présentée notamment à La Manufacture (Avignon), au Centre national des arts (Ottawa) et a reçu de nombreux prix. Ses pièces sont publiées chez Leméac Éditeur. Il est également l'auteur de nouvelles, d'un roman et d'une biographie d'André Brassard.

© DR

ATELIER DE MISE EN VOIX par **Bénédicte WENDERS**

PRÉSENTATION DE L'ATELIER

Du théâtre en dur à la rue, à la rue pour théâtre. De l'immobile et du suspend au brouhaha et au mouvement.

Aujourd'hui nous utilisons toutes les scènes possibles, tous les registres. Nous passons allègrement du monologue intérieur à la parole adressée directement au public, nous mélangeons dans le même spectacle les comédiens amateurs et professionnels, le récit, l'intime, le musical...

Mais il y a certaines techniques de l'acteur qui permettent à l'amateur de se joindre au professionnel, et à celui-ci de se déplacer d'un registre à l'autre. Comment se faire entendre, développer sa puissance vocale et ses appuis respiratoires, maîtriser l'espace dans lequel on se trouve, s'approprier le texte et en faire sa chose à soi tout en étant toujours en interaction avec le public, voilà ce qui sera le sujet et les questions que je propose d'explorer au cours de ce stage, puisque ce sont les éternelles questions que se pose l'actrice, et quelque fois metteur en scène, que je suis, et que je me retrouve confrontée à une nouvelle écriture, dramaturgie, esthétique.

Bénédicte Wenders

BIOGRAPHIE DE LA METTEUR EN SCÈNE



En tant que comédienne, Bénédicte Wenders multiplie les expériences théâtrales avec Rossfelder (La Mort d'Agrippine), Jean-Claude Penchenat (Shakespeare, Mariveux, Ibsen, Goldoni), Olivier Py (L'Oeil du tigre), Laurent Hatat (Des Tulipes de Noëlle Renaude), Théo Kailer (Molière et Corneille), Jacques Descordes (Kid-âme), Declan Donnellan (Andromaque) et dernièrement Rivinof (L'Immigrée de l'intérieur d'Annie Ernaux).

En partenariat avec les Francophonies en Limousin, Bénédicte Wenders met également en espace Crabe rouge de Julien Bissila au Théâtre du Rond-Point, rejoint d'équipe de Loui Maufette pour Poésie, sandwich et autres soirs qui penchent, et dirige un stage de lecture au Festival International de Théâtre du Bénin Et si on lisait ? Elle fait également partie du comité de lecture de la Maison des auteurs des Francophonies en Limousin.

Bénédicte enseigne également le Théâtre pour les étudiants de l'École des Mines et dirige de nombreux stages de formations pour les professionnels et les amateurs (Théâtre Paris-Villette, L'Hippodrome de Douai, Théâtre du Campagnol...).

ATELIER PERFORMANCE SCÉNOGRAPHIQUE - BALLADE EN SONY

par Patrick JANVIER

PRÉSENTATION DE L'ATELIER

Infos

Scénographie de rue

Conception et réalisation
Patrick Janvier
en partenariat avec les
Ateliers de construction et
Espaces Verts de la Ville de
Limoges

Limoges
Avenue du Général de Gaulle
du 23/09 au 3/10

Ouverture du Festival le 23/09
de midi à minuit
av. du Général de Gaulle

Performance scénographique : c'est un jeu avec des règles que l'on a pris presque par hasard parmi une infinité de possibilités.

De courts extraits de textes de Sony Labou Tansi sont dans un chapeau. (Textes de 1 à 3 mn).

Chaque participant en tire deux. Il en choisira un sur lequel il travaillera (ou gardera les deux s'il est gourmand).

Ils choisissent un endroit dans la rue Sony Labou Tansi où sera dit, ou écrit, ou chanté, ou dansé leur extrait de texte.

Pourquoi cette parole-là ici ?

La réponse prend en compte l'esthétique sonore et visuelle d'un lieu et d'un texte.

Questionne l'acoustique et la visibilité.

Engage l'Homme-artiste, dans l'expression d'une émotion singulière, à partager sa vision avec un public.

C'est la recherche d'une résonance.

Il s'agit donc d'exploiter un lieu, un support, un espace, une surface, en fonction de ses qualités et de ses contraintes

Le texte, écrit, peint, dansé à haute voix ou chuchoté pourra éventuellement être mis en acte par un ou plusieurs autres participant(es) se prêtant au jeu. Il faudra donc leur indiquer quel type de résonance vous cherchez à entendre, à voir. Sinon vous le ferez vous-même. Vous êtes l'acteur de votre recherche.

Patrick Janvier

BIOGRAPHIE DU SCÉNOGRAPHE



Patrick Janvier est né en France en 1955. Il cherche dans le spectacle vivant les dimensions de l'Art dans sa relation avec son Public-Société-Époque. Théâtre Itinérant, Théâtre de rue et de places publiques, Salles, Cirque, Événements, Festivals, Concerts, Installations...

Après des études aux Beaux-Arts en 75, il voyage, rencontre, rencontre...

De 1989 à 2007, il est Directeur Artistique de la Cie L'Oboubambulle-Bâtisseurs d'Atmosphère.

Il est, selon les projets : metteur en scène, comédien, scénographe, musicien, auteur, technicien, décorateur au sein de ce collectif d'artistes et participe à des projets extérieurs à la compagnie. Il connaît de nombreux échanges et créations avec Acte SEPT au Mali.

Depuis 2008, il est responsable du Collège Scénographique des Récréâtrales (ARAS) à Ouagadougou (Burkina Faso).

En 2013, il réalise, dans la carrière de Boulbon, la scénographie de la pièce franco-congolaise *Sheda* de Dieudonné Niangouna, artiste invité du Festival d'Avignon qui fera ensuite une tournée en France, Hollande, Argentine.

Patrick Janvier navigue sans cesse d'un continent à l'autre. Il a l'usage du cycle des nomades.

Spectacle *L'ACTE INCONNU*

Texte et mise en scène de Valère Novarina

*Jeudi 24 septembre à 19h - Durée estimée 1h45 - CDN Théâtre de l'Union
représentation suivie d'une rencontre bord plateau avec l'équipe artistique*

LE SPECTACLE



À nous qui devenons muets à force de communiquer, le théâtre vient rappeler que parler est un drame ; à nous qui perdons la joie de notre langue, le théâtre vient rappeler que la pensée est en chair ; à nous, pris dans le rêve de l'histoire mécanique, il vient rappeler que la mémoire respire et que le temps renaît.

Valère Novarina (*Pendant la matière*, Éditions P.O.L, 1991)

L'Acte inconnu est une pièce sur l'acteur et pour l'acteur, pour ce parleur dont l'acte restera toujours inconnu, sinon inconnaisable. Celui qui sait se faire muet et transparent à force de laisser le langage le traverser, le transpercer, un langage dont il n'est que le porteur. Valère Novarina déploie son univers dans une exubérance de la parole, dans la matière sonore de mots, parfois des néologismes, des accidentés du lexique, des survivants du dialecte. Il ouvre des espaces où s'entrechoquent les surprises, les rires, les interrogations, une déferlante de sensations qui vont vite, disparaissent et reviennent. Il déconstruit le langage et c'est toute notre humanité, tout ce qui fait l'Humain, qu'il semble vouloir expérimenter devant nous. Au-dehors, le monde court à son renouveau.

GENÈSE DU PROJET

Info spectacle

L'Acte inconnu **Création (France / Haïti)**

Mise en scène Valère Novarina, Céline Schaeffer
Collaboration artistique Guy Régis Junior

Avec Édouard Baptiste, Bedford Valès, Jenny Cadet, Clorette Jacinthe, Jean-Marc Mondésir, Ruth Jean-Charles, Finder Dorisca

Limoges
CDN - Théâtre de l'Union
Jeu. 24/9 à 19h (suivi d'une rencontre avec l'équipe artistique)
Ven. 25/9 à 20h30
Sam. 26/09 à 18h30

Ce spectacle est né à la suite d'un voyage de Valère Novarina en Haïti, après sa rencontre avec Guy Régis Junior et sa compagnie, le NOUS Théâtre. Leur rencontre est devenue une aventure théâtrale et musicale à part entière avec ces jeunes acteurs si « spontanément accordés à ce qu'il écrit » et qui « savent d'instinct que parler est un geste, que la pensée va d'un trait, que l'esprit est un souffle ».

Spectacle *L'ACTE INCONNU*

Texte et mise en scène de Valère Novarina

Jeudi 24 septembre à 19h - Durée estimée 1h45 - CDN Théâtre de l'Union
représentation suivie d'une rencontre bord plateau avec l'équipe artistique

BIOGRAPHIE DE L'AUTEUR



© DR

Né à Genève, **Valère Novarina** étudie la Philosophie, la Philologie, et l'Histoire du Théâtre. Il écrit tous les jours depuis 1958 mais ne publie qu'à partir de 1978 (*Le Babil des classes dangereuses*). Une activité graphique, puis picturale se développe peu à peu en marge de ses travaux d'écriture : dessins des personnages, puis peintures des décors lorsqu'il commence, à partir de 1986, à mettre en scène certains de ses textes.

On distinguera, parmi ses livres, tous publiés chez P.O.L, les œuvres directement théâtrales (*L'Atelier volant, Vous qui habitez le temps, L'Acte inconnu...*), le « théâtre utopique », romans sur-dialogués, monologues à plusieurs voix, poésies en actes (*Le Drame de la vie, Le Discours aux animaux, La Chair de l'homme*) et enfin, les œuvres « théoriques », qui explorent le corps de l'acteur où l'espace et la parole se croisent (*Pour Louis de Funès, Pendant la matière, L'Envers de l'esprit...*).

Valère Novarina reçoit de nombreux prix dont le Grand Prix du Théâtre de l'Académie Française en 2007 et le Prix de Littérature Francophone Jean Arp pour l'ensemble de son œuvre.

L'Acte Inconnu, en Haïti, sera la quinzième mise en scène de Valère Novarina. Ce spectacle a été créé, pour la première fois, dans la Cour d'Honneur du Palais des Papes au Festival d'Avignon en 2007. Au cours de l'édition 2015 du Festival d'Avignon, Valère Novarina crée *Le Vivier des noms* qui sera ensuite présenté au Théâtre de L'Union-CDN pendant la saison 2015/2016.

ENTRETIEN AVEC VALÈRE NOVARINA - juin 2015

Vous avez créé *L'Acte inconnu* au Festival d'Avignon dans la Cour d'Honneur, en 2007. Pour cette nouvelle création en Haïti, avec le même texte, avez-vous refait, refondu, repensé, le texte original ?

Valère Novarina : Après ma première expérience à Port-au-Prince en 2013, j'avais très envie de retrouver les acteurs d'Haïti, retravailler avec eux. Lors de ce séjour, invité par Guy Régis Junior, j'avais apporté deux textes. Ce sont les acteurs qui ont choisi *L'Acte inconnu*. Pour Limoges, je crée une réduction pour six acteurs. Il y a des choses qui disparaissent totalement (on passe de dix à six acteurs). J'ai repris ce que nous avons travaillé avec Guy Régis Junior à Port-au-Prince et j'ai un peu augmenté toute la fin. C'est une petite équipe de « combat » qui s'est mobilisée, pour ce travail extrêmement audacieux car on a deux semaines en Haïti, une semaine à Limoges.

Il va falloir trouver une énergie incroyable à l'intérieur du texte, qui est lui-même un gisement d'énergie...

Oui, c'est un pari ! Mais ce sont des acteurs extraordinaires. Je n'avais jamais eu de première lecture aussi forte et vivante et appuyée sur les fondements vivants du texte.

Spectacle *L'ACTE INCONNU*

Texte et mise en scène de Valère Novarina

*Jeudi 24 septembre à 19h - Durée estimée 1h45 - CDN Théâtre de l'Union
représentation suivie d'une rencontre bord plateau avec l'équipe artistique*

**ENTRETIEN AVEC VALÈRE
NOVARINA - juin 2015 (suite)**

Vous travaillez toujours avec un élément musical : sera-t-il influencé par Haïti ?

Nous aurons de nouveau un accordéon, qui est un instrument très souple, qui peut se promener sur le plateau. C'est un instrument qui a du souffle aussi, comme un acteur. Guy Régis a cherché un accordéoniste qui refera une musique avec les acteurs. Lors de cette lecture en Haïti, tous chantaient, refaisaient des chansons à leur façon. Il y a un don musical chez ces acteurs !

Ce qui m'a fasciné aussi, c'est l'idée que les acteurs dessinent, peignent de l'homme, peignent quelque chose dans l'espace. En Haïti, parmi les acteurs, deux étaient peintres. Il y a une extraordinaire effervescence de la peinture dans ce pays, d'une grande intensité, perceptible immédiatement.

Pour la scénographie, vous travaillerez aussi en collaboration avec eux ?

Nous n'avons pas un rond ! Il n'est pas question de construire une nouvelle scénographie... C'est un spectacle de fortune... Avec Céline (Schaeffer) et Richard (Pierre), on réfléchit à ce qu'on va utiliser dans nos matériaux pour créer un espace. S'il y a des peintures, elles se feront sur place à Limoges. Les costumes se feront en Haïti et le décor plutôt à Limoges. En quinze jours, c'est un pari curieux...

Ces jours-ci, avec Céline et Richard, nous terminons la distribution du texte. Les acteurs vont apprendre leur rôle et nous allons être surpris nous-mêmes de la façon dont cela va se passer.

SONY LABOU TANSI - BRAZZAVILLE/LIMOGES ALLER-RETOUR

Commissariat d'exposition Bernard Magnier
Bfm centre

L'EXPOSITION



© C. Laurentin

Une initiative de la Bfm de Limoges pour marquer l'anniversaire de la mort de l'écrivain congolais qui a révolutionné l'écriture africaine. Le fonds d'archives de la Bfm sur Sony Labou Tansi est exceptionnel, grâce à la longue histoire de collaboration et de fraternité entre le festival des Francophonies et le Rocado Zulu théâtre, grâce au versement d'archives personnelles de Monique Blin, Gabriel Garran et de nombreuses personnalités artistiques qui ont côtoyé l'écrivain. Grâce aussi au versement, par la famille de Sony, d'un important fonds de documents, carnets, correspondances.

L'exposition retrace le parcours et l'oeuvre de Sony Labou Tansi, romancier, poète, homme de théâtre et citoyen. « Sony Labou Tansi 1947-1995... entre ces deux dates, six romans, des pièces de théâtre jouées sur les scènes du monde entier, des poèmes et autres textes dispersés ça et là. Une oeuvre multiple, abondante et dérangement. Une oeuvre qui a ouvert les pages d'autres livres. La trace d'un auteur « engageant ».

Cette exposition retrace son itinéraire de création, restitue le cadre et le cheminement de son écriture, évoque celles et ceux qui l'ont accompagné.

Elle est un salut à l'homme et à l'écrivain, quelque vingt ans après sa mort.

Elle est, avant tout et surtout, une invitation à la lecture, à la (re) découverte de son oeuvre.

Bernard Magnier

Infos pratiques

SONY LABOU TANSI Brazzaville/Limoges Aller-retour

Commissariat d'exposition
Bernard Magnier

Limoges
Bfm centre
du 19/09 au 14/11
aux heures d'ouverture de la Bfm

Vernissage
Ven. 25/09 à 19h

suivi de
**SONY CONGO ou la chouette
petite vie bien osée de Sony
Labou Tansi**
Ven. 25/09 à 20h30
Bfm centre (gratuit)

www.bm-limoges.fr

SONY LABOU TANSI - BRAZZAVILLE/LIMOGES ALLER-RETOUR (suite)

Commissariat d'exposition Bernard Magnier
Bfm centre

BIOGRAPHIE SONY LABOU TANSI



© DR

Info spectacle

LE CHANT DES SIGNES

Cabaret théâtral autour des poèmes de Sony

Conception et interprétation
Marcus Borja

Limoges
Expression 7
Ven. 2/10 à 18h30
Sam. 3/10 à 17h

Sony Labou Tansi est né de père zaïrois (RDC) et d'une mère congolaise (RC). L'aîné de sept enfants, Marcel Sony apprend le français à l'école. À partir de 1971, il enseigne le Français et l'Anglais à Kindamba puis à Pointe-Noire.

À la publication de son premier roman, en France en 1979, il choisit pour pseudonyme Sony Labou Tansi, en hommage à Tchicaya U Tam'si. Satire féroce de la politique fondée sur la torture, le meurtre et le culte de la personnalité, dénonciation de la dictature, *La Vie et demie* se déroule dans un pays imaginaire, la Katamalanasia.

Dramaturge, fortement soutenu par le Festival des Francophonies en Limousin, ses pièces de théâtre furent jouées en France, en Allemagne, en Italie et aux États-Unis. Il dirigea la troupe du Rocado Zulu Théâtre à Brazzaville. Il reçut le Prix Ibsen en 1988.

Il a toujours vécu au Congo-Brazzaville et s'est rapproché, à la fin de sa vie, du leader Bernard Kolélas. En 1992, il est élu député de Makélékélé, et il est radié de la fonction publique en 1994. Il meurt à l'âge de 47 ans suite à une longue maladie à quelques jours d'intervalle du décès de son épouse Pierrette.

Depuis 2003, le Prix Sony Labou Tansi des lycéens est décerné à des pièces de théâtre francophones. La plupart de ses manuscrits sont aujourd'hui déposés à la Bibliothèque francophone multimédia de Limoges.

BIOGRAPHIE DU COMMISSAIRE D'EXPOSITION



© DR

Bernard Magnier, journaliste, dirige la collection Lettres africaines aux Éditions Actes Sud et programme le festival Littératures Métisses d'Angoulême. Il est également conseiller littéraire pour le Tarmac de la Villette, le Centre national du livre et la Bibliothèque Publique d'Information du Centre Pompidou, à Paris.

Lecture **SONY L'AVERTISSEUR ENTÊTÉ**

Bar des Auteurs

Lecture par Étienne Minoungou

Bar du Théâtre de l'Union - vendredi 25 septembre à 12h15 - Durée 1h15

LA LECTURE

Infos lecture

SONY L'AVERTISSEUR ENTÊTÉ

Lecture performance d'Étienne Minoungou, accompagné de Simon Winsé
Collaboration artistique Julie Peghini

Limoges
Bar du Théâtre de l'Union
Ven. 25/09 à 12h15

L'homme est trop beau pour qu'on le néglige. C'est vrai que je ne parle pas du petit collectionneur de plaisirs, ni du petit monteur de vins, ni de l'encaisse-opinions, ni du brouteur de slogans, ni de la machine à calculer les races. Je ne parle pas du truand culturel, ni du délinquant idéologique, ni du drogué tiers-mondiste. Je ne parle pas du candidat au néant. Je parle du volontaire. Volontaire, parce qu'en fait, la mention d'humain est à tel point crasseuse qu'elle n'appartient qu'aux volontaires. Volontaire à la condition d'humain.

Qui veut ? Mais surtout qui dit mieux ?

Sony Labou Tansi

Sony l'avertisseur entêté est la première étape d'un travail sur la pensée et le rêve éveillé de Sony Labou Tansi. Sony est ce poète et prophète « VOYOU-VA_NU-PIED_DE LA_RACE_HUMAINE » qui sillonne les couloirs de l'espérance et travaille par l'Art à l'exercice de la lucidité et au devoir d'ingérence dans les affaires de l'homme. « Personne n'est à l'abri de la barbarie », ni « de l'ensauvagement du monde », et Sony « d'ajouter à l'héritage de l'homme quelque chose » en inventant un poste de peur et d'espoir pour nommer le monde et une « culture de la riposte ». Cette lecture performance rassemble quelques textes politiques de Sony sur notre époque « bâclée », première étape avant la création d'un oratorio avec deux artistes musiciens burkinabé et congolais.

Textes de Sony Labou Tansi, extraits d'*Encre, sueur, salive et sang* [édition établie et présentée par Greta Rodriguez-Antoniotti, éditions du Seuil, Paris, 2015]

BIOGRAPHIE



© DR

Étienne Minoungou est comédien, metteur en scène, dramaturge et entrepreneur culturel burkinabé.

Ses études en Sociologie, en Théâtre et en Lettres le mèneront à oeuvrer d'abord en tant que formateur et artiste. Sa grande passion pour le théâtre le pousse à fonder la compagnie théâtrale Falinga en 2000, puis en 2002, le festival Les Récréâtrales - Résistances Panafricaines d'Écriture, de Création et de Recherche Théâtrales - festival qui fera de lui un personnage bien connu des communautés théâtrales en Afrique de l'Ouest et en Europe. Engagé également sur les questions citoyennes et de politique culturelle, il fonde en 2010, avec d'autres acteurs culturels de Ouagadougou, la Coalition des artistes et des intellectuels du Burkina-Faso. Depuis 2014, il se consacre en bonne partie à sa carrière de comédien, notamment avec les spectacles *Cahier d'un retour au pays natal* d'Aimé Césaire (mise en scène de Daniel Scahaise) et *M'appelle Mohamed Ali* de Dieudonné Niangouna joué aux 31^e Francophonies en Limousin (mise en scène de Hamado Tiemtore), qui lui fera entreprendre, entre autres, une tournée africaine dans dix-sept pays, en mai 2015.

Ses textes sont joués en Suisse, en France, en Belgique et au Luxembourg et sont publiés chez Bernard Campiche Éditeur et Alna.

SONY L'AVERTISSEUR ENTÊTÉ (suite)

Bar des Auteurs

Lecture par Étienne Minoungou

Bar du Théâtre de l'Union - vendredi 25 septembre à 12h15 - Durée 1h15

BIOGRAPHIE DU MUSICIEN



© Emmanuel Blès

Né au Burkina Faso, **Simon Winsé** est tout d'abord découvert par le public aux côtés de son frère Tim Winsé, célèbre instrumentiste qui a marqué les créations des compagnies de danse contemporaine Salia ni Seydou ou Kongo Bateria. De 2004 à 2006, Simon accompagnera son frère lors de nombreuses tournées en Afrique et en Europe au sein de son groupe le Wassamana. En 2007, il se lance dans une carrière solo et fonde avec des musiciens français, son groupe Simpaflute : une fusion des rythmes traditionnels du pays San et du Jazz.

Par ailleurs, il joue avec de nombreux groupes musicaux du Burkina et d'ailleurs (Rido Bayonne, Patrick Ruffino pour le grand prix RFI, Dumba Kultur, les chanteurs français Renaud, Raphael...) mais aussi avec des compagnies de danse contemporaine (Irène Tassebedo, Serge Aimé Coulibaly, le Faso Danse Théâtre...).

Il travaille également pour le théâtre avec *Madame je vous aime* d'Étienne Minoungou, *Pièce d'identité* de Mathieu Mortainer ou *Cantate de Guerre* de Larry Tremblay créée en 2014 au Festival des Francophonies en Limousin. Il a accompagné pendant plusieurs années le conteur Burkinabé KPG et remporte avec lui la Médaille d'argent au grand prix de la Francophonie en novembre 2009 à Beyrouth.

Reconnu aujourd'hui comme l'un des grands flutistes peul, il joue au festival Rencontres Afrique-Asie au sein du trio Jazz composé du guitariste Solorazaf et de la pianiste Japonaise Ryoko Nuruki. Il participe également à la composition de musique de films burkinabés (*Mamio*) et participe à l'enregistrement studio comme flutiste pour de nombreux artistes dont Victor Démé.

Spectacle **PULVÉRISÉS**

Texte d'Alexandra Badea, mise en scène de Frédéric Fisbach
Vendredi 25 septembre à 18h30 - Durée estimée 1h10 - CCM Jean Moulin

LE SPECTACLE



© Adrien Berthet

Quatre personnages pour une seule entreprise multinationale française. C'est la mondialisation.

Alexandra Badea parle de notre relation douloureuse au travail et de sa place dans notre vie quotidienne. Comment cette entité « travail » impose-t-elle son rythme, à plus forte raison dans une entreprise fonctionnant sur plusieurs fuseaux horaires ? Chacun est renvoyé à ses seules capacités de volonté et de résistance pour avancer, se distinguer ou simplement ne pas couler. Que nous travaillions ou non, que nous soyons à l'école ou à la retraite, le travail est présenté comme l'activité centrale de tout humain, celle qui nous donne une place dans la société. Le spectacle nous met en relation avec cette chaîne dont nous faisons partie, chaîne qui engage d'autres humains pour que nous puissions consommer à notre aise.

Les nouveaux moyens de communication sont au cœur du fonctionnement de cette « entreprise monde » : en fond de scène, un grand écran, seul élément scénographique. C'est là que nous voyons nos collègues. Alexandra Badea écrit une tragédie contemporaine de quatre héros du quotidien : une ouvrière chinoise, un commercial sénégalais, une ingénieure roumaine et un cadre supérieur français. Leur parole est portée par un chœur, une assemblée de personnes de Limoges et de ses environs qui prendront en charge l'essentiel du récit, accompagnés de deux acteurs sur scène, mais aussi dans la salle.

Frédéric Fisbach fait un théâtre ludique et impertinent qui nous permet de rencontrer ces destins singuliers en écho à nos destins propres. Il raconte ces quatre vies et nous raconte nous, à partir de l'intime, dans ces moments de pauses, d'échappées, juste avant ou juste après, quand on est face à soi.

Pulvérisés est une pièce nécessaire, urgente. Dès que je l'ai lue, j'ai eu envie d'en faire quelque chose. Je ne voulais pas attendre : c'est maintenant et pas dans deux ans qu'il faut la faire entendre ! Autour de moi, j'ai réuni l'essentiel : des acteurs professionnels et amateurs, convaincus de l'urgence de la faire exister. J'ai pris le parti d'une mise en scène qui soit comme une esquisse, en indiquant où la mise en scène aurait pu aller si nous n'étions pris par cette urgence. Une représentation avec des lignes de fuites, des mises en perspectives, sans jamais aller jusqu'à l'achèvement ou la finition trop polie. On aurait pu imaginer des visages à nos quatre héros, projetés en grand sur un écran qui constitue à lui seul la scénographie, la scène appartenant au chœur, à nous tous. J'ai préféré ne pas leur donner de visages, ne pas faire image. Des « soldats » inconnus pris dans les dommages collatéraux, d'une guerre économique mondiale qui fait rage. Les images seront absentes de l'écran, de l'écrit seulement. Évoquer les images sans les montrer. Une façon d'ouvrir plus grand l'imaginaire, de miser sur les qualités d'interprétations de celui sans qui la représentation n'aurait pas lieu : le spectateur.

Info spectacle

PULVÉRISÉS

Création (France / Roumanie)

Texte Alexandra Badea
Mise en scène Frédéric Fisbach

Limoges
CCM Jean Moulin
Ven. 2/10 à 18h30
Sam. 3/10 à 20h30
représentations suivies de rencontres bord plateau avec l'équipe artistique

PULVÉRISÉS (suite)

Texte d'Alexandra Badea, mise en scène de Frédéric Fisbach
Vendredi 25 septembre à 18h30 - Durée estimée 1h10 - CCM Jean Moulin

BIOGRAPHIE DE L'AUTEURE



© Liova Jedlicki

Auteure et metteuse en scène, **Alexandra Badea** s'est formée au Conservatoire National d'Art Dramatique de Bucarest. Elle travaille dans plusieurs pays francophones et écrit en français. Ses oeuvres sont publiées chez L'Arche Éditeur. Ses premiers textes dont *Mode d'emploi* (primé aux Journées des Auteurs de Théâtre de Lyon), *Contrôle d'identité* et *Burn Out* sont publiés en septembre 2009. Elle met en scène ses propres textes *Contrôle d'identité* et *Mode d'emploi* au Tarmac à Paris. Son premier scénario *Solitudes*, est réalisé par Liova Jedlicki en décembre 2011. Sélectionné au Festival de Clermont-Ferrand, le film y remporte le Prix d'interprétation féminine pour Madalina Constantin, la mention de la presse et la mention du jury au Festival... Il remporte également le Prix du Jury et Prix du Jury Jeune au Festival d'Alès ainsi que le Grand Prix au Festival International de Barcelone. Il a ensuite été diffusé sur France 2.

En octobre 2012, elle publie une pièce de théâtre, *Pulvérisés* qui reçoit le Grand Prix de la Littérature Dramatique un an plus tard. Son premier roman, *Zone d'amour prioritaire* est publié en 2014.

Alexandra Badea a animé des ateliers d'écriture et des ateliers d'expression théâtrale dans des écoles, collèges et lycées en France, Belgique et au Québec. Depuis 2013 elle anime le séminaire d'écriture dramatique à l'Université Paris X Nanterre.

BIOGRAPHIE DU METTEUR EN SCÈNE



© Liova Jedlicki

Frédéric Fisbach est à la fois metteur en scène de théâtre, d'opéra, réalisateur et acteur. Après une formation de comédien au Conservatoire National Supérieur d'Art Dramatique de Paris, il accompagne les premières années de la compagnie de Stanislas Nordey jusqu'au Théâtre Nanterre-Amandiers. Il crée sa première mise en scène en 1992 au TGP de Saint-Denis, *Les Aventures d'Abou et Maïmouna dans la lune* d'après Bernard-Marie Koltès puis fonde sa compagnie – l'Ensemble Atopique (devenu depuis l'Ensemble Atopique II). Il devient artiste associé de la Scène nationale d'Aubusson. Lauréat de la Villa Medici Hors les murs en 1999, il séjourne au Japon, découvre les arts traditionnels de la scène et rencontre l'auteur dramatique Oriza Hirata, dont il mettra en scène *Tokyo Notes* et *Gens de Séoul*. Artiste associé au Quartz à Brest, il est nommé directeur du Studio-Théâtre de Vitry en 2002 puis codirecteur avec Robert Canterella du Centquatre. Artiste associé du Festival d'Avignon en 2007, il propose pour la Cour d'Honneur une installation, performance de 3 jours et 3 nuits où il convie le public à des conférences, ateliers de pratiques théâtrales et à la représentation des *Feuillets d'Hypnos* de René Char avec 100 amateurs.

Frédéric Fisbach travaille à la transmission de sa pratique d'acteur et de metteur en scène avec des amateurs, des apprentis acteurs ou des professionnels. Il travaille avec des auteurs comme Alexandra Badea, Dieudonné Niangouna, Éric Reinhardt.

Spectacle **APRÈS LA PEUR**

Conception et mise en scène Armel Roussel, Sarah Berthiaume, Gilles Poulin-Denis
Vendredi 25 septembre à 20h30 - Durée estimée 2h - CCM John Lennon

LE SPECTACLE

A	P	R	E	S	M	V	I	E
L	E	G	A	S	O	I	L	L
S	U	D	?	S	N	L	I	I
E	R	L	N	U	T	L	M	P
L	C	A	R	S	R	E	O	E
L	V	A	N	V	E	S	G	U
U	T	O	P	I	A	E	E	R
B	R	U	X	E	L	L	E	S
D	A	T	E	R	I	R	C	E

Info spectacle

APRÈS LA PEUR 1^{ère} en France

Conception et mise en scène
Armel Roussel, Sarah Berthiaume et Gilles Poulin-Denis

Limoges
CCM John Lennon
Ven. 25/09 à 20h30
Sam. 26/09 à 20h30

Projet hors norme s'il en est, *Après la peur* est une immersion dans la ville sous forme de road-trip, ludique, philosophique et interactif. Un spectacle en mouvement pour et par des francophones du monde entier.

12 auteurs, de cultures différentes, qui ont en commun la langue française, revisitent *La Peur*, spectacle qu'Armel Roussel a créé en 2013. Ils ont pour mission d'écrire chacun une partition de 30 minutes pour minibus ou trajets dans la ville. Dans ces cellules autonomes qui sillonnent la ville, ces cocons intimes, tout devient possible. Pour ajouter du piment à l'exercice, chaque partition se voit attribuer trois mots/concepts extraits de *L'Abécédaire* de Gilles Deleuze. Les spectateurs auront donc, dans un premier temps, à choisir un parcours de 3 trajets (parmi les 4 proposés) aux univers très différents, aux noms aussi étonnants que FAD (Fidélité Animal Désir) ou BEN (Boisson Enfance Neurologie) ou encore LST (Littérature Style Tennis). Trois trajets, trois histoires qui pourront se croiser et s'entrechoquer, nous amener à rencontrer un flic, un laveur de pare-brise, un livreur de pizza, un invité surprise pour un bout de route... *Après la peur* propose une percée du théâtre dans la ville, avec pour moteur quelques interrogations : comment parvenir à vivre ensemble ? Qu'est-ce qui nous unit ? Qu'est-ce qui à l'inverse nous fait nous sentir seul au milieu de la multitude et du foisonnement de la ville ?

Tous ces trajets doivent amener à aller chercher de la légèreté, de la gravité, la joie d'être ensemble, de la nourriture – parce qu'elle est nécessaire, pourquoi pas le plus bel homme ou la plus belle femme du monde, des miracles, un père ou un maître à penser, l'amour, en tout cas le grand frisson, et une certaine vérité. Des sentiments forts, avec des gens qui discutent, qui dansent, de la bonne musique, des enfants qui jouent, une bonne humeur partagée, où l'on peut parler du fait de vivre ou de mourir... Une fête des sens, une libre circulation des biens et des idées... un peu comme si l'on était sur un nuage où l'on croisait ses morts et ses amis. Quelque chose de beau, de fugace, d'éphémère...

Armel Roussel

BIOGRAPHIE DU METTEUR EN SCÈNE



© DR

Né en 1971 en France, **Armel Roussel** est metteur en scène, scénographe, auteur, ou performer. Artiste polymorphe, ce français installé en Belgique depuis 1990 est également professeur (principalement à l'INSAS) et donne des stages en Belgique, France, Suisse, au Sénégal et en Roumanie dans le cadre du projet européen Cities on stage. Il fonde la compagnie Utopia en 1996, rebaptisée Utopia2 en 2002 et [e]utopia3 en 2010 à l'occasion de sa présence au Théâtre Les Tanneurs où il est artiste associé. Ses spectacles ont été créés partout en Europe comme par exemple *Roberto Zucco* en 1996, *Les Européens* en 1998, *Enterrer les Morts/Réparer les Vivants* en 2000, *Hamlet (version athée)* en 2004, *And Björk of course* en 2006, *Si Demain vous déplaît** en 2009, *Nothing Hurts* en 2010, *La Peur* en 2013, *Yukonstyle** en 2014 (*présentés au festival des Francophonies). En 2015, il livre une version très revisitée de *Ondine* d'après Jean Giraudoux. Il est également venu lors de la précédente édition du Festival avec la nouvelle promotion de l'INSAS, dans le cadre de *L'Imparfait du Présent*.

APRÈS LA PEUR (suite)

Conception et mise en scène Armel Roussel, Sarah Berthiaume, Gilles Poulin-Denis
Vendredi 25 septembre à 20h30 - Durée estimée 2h - CCM John Lennon

BIOGRAPHIE AUTEURE ASSOCIÉE

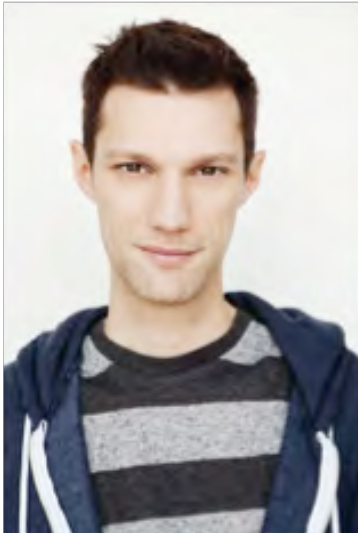


© Jérémy Battaglia

Issue de l'Option-Théâtre Lionel-Groulx, cuvée 2007, **Sarah Berthiaume** est auteure, scénariste et comédienne. Elle est l'auteure des pièces *Le Déluge après*, *Disparitions* et *Villes Mortes*, parues aux Éditions de Ta Mère.

En 2013, sa pièce *Yukonstyle* a été montée simultanément au Théâtre d'aujourd'hui à Montréal et au Théâtre national de la Colline à Paris, avant d'être produite à Innsbruck, Heidelberg, Toronto et Bruxelles, dans une mise en scène d'Armel Roussel. La pièce est publiée en version originale aux Éditions Théâtrales et dans la traduction anglaise de Nadine Desrochers chez Playwrights Canada Press. Elle travaille en tant que scénariste à l'adaptation cinématographique de *Yukonstyle*. Elle est aussi de l'équipe du *iShow*, un spectacle performatif sur les médias sociaux qui a remporté le titre du meilleur spectacle aux Prix de la critique saison 2012-2013 à Montréal et qui entame une tournée française au printemps 2015.

BIOGRAPHIE AUTEUR ASSOCIÉ



© DR

Diplômé de l'École supérieure de théâtre de l'UQAM en jeu, **Gilles Poulin-Denis** se consacre aussi à l'écriture dramatique depuis 2005. Sa pièce *Rearview*, a été produite en 2009 à Saskatoon par la Troupe du Jour et en 2013 à Bruxelles par la compagnie [e]utopia3. Publiée aux Éditions Dramaturges, *Rearview* fût également nominé au prix du Gouverneur général en 2010. De 2008 à 2012, Gilles était auteur associé au Centre National des Arts du Canada, sous l'égide de Wajdi Mouawad. Sa seconde pièce *Statu Quo* a remporté le prix Sydney J. Risk pour le meilleur nouveau texte à Vancouver en 2013. Gilles a depuis signé un autre texte, *Dehors*, ainsi que plusieurs courts textes présentés dans divers théâtres à Montréal.

Il a oeuvré à maintes reprises en tant que traducteur et dramaturge, notamment auprès du collectif Les petites cellules chaudes avec qui il a co-créé le *iShow*. Il travaille actuellement sur deux nouveaux projets, *L'Éloge de la Fuite* et *Straight Jacket Winter*.

Sélection documentaire

Formation PREAC 2015-2016

► Documents disponibles au catalogue de l'université

■ Urbanité – projets participatifs – espace

BU Lettres

Qualité urbaine, justice spatiale et projet / publié sous la direction de Antonio Da Cunha, Sandra Guinand, Presses universitaires romandes, 2014

Gérer l'aménagement urbain, Presses universitaires de Rennes, 2014

L'urbanité dans les Amériques : les processus d'identification socio-spatiale, Presses universitaires du Mirail, 2000

ESPE Limoges

Paysage / [introduction Marie-Christine Loriers, Jean-François Pousse], Paris, 2006

Le paysage en préalable : Michel Desvigne, Grand Prix de l'urbanisme 2011 Joan Busquets, prix spécial 2011, Parenthèses, 2011

■ Serge SAADA

ESPE Limoges

Et si on partageait la culture ? : essai sur la médiation culturelle et le potentiel du spectateur, Editions de l'attribut, 2011

■ Valère NOVARINA

ESPE Limoges

L'opérette imaginaire, Gallimard, 2012

L'acte inconnu, Scéren, 2011

Devant la parole, POL, 1999

BU Lettres

La Quatrième Personne du singulier, POL, 2012
L'atelier volant, POL, 2010
L'envers de l'esprit, POL, 2009
L'espace furieux, POL, 2005
Lumières du corps POL, 2005
Le drame de la vie, Gallimard, 2003
L'équilibre de la croix, POL, 2003

■ Sony LABOU TANSI

ESPE Limoges

L'Anté-peuple, Points, 2010
SLT : l'atelier de Sony Labou Tansi, Revue Noire, 2005
Paroles inédites, Ed. Théâtrales, 2005
La parenthèse de sang, Hatier international, 2002
La vie et demie, Le Seuil, 1998
Sony Labou Tansi : écrivain de la honte et des rives magiques du Kongo, L'Harmattan, 1996
Francophonie, L'avant scène, 1987

► Autres documents existants

■ Urbanité – projets participatifs – espace

<http://www.canalacademie.com/ida4047-Les-villes-espaces-d-urbanite.html>

<http://www.dedale.info/projet/evenements-et-projets-artistiques-dans-l-espace-urbain-117.html>

<http://www.smartcity.fr/europe/annuaire/evenements-et-projets-artistiques-dans-l-espace-urbain-117.html>

■ Serge SAADA

<https://lectures.revues.org/6603>

■ Frédéric FISBACH

http://www.theatredurondpoint.fr/auteurs_artistes/fiche_artiste.cfm/419085-frederic-fisbach.html

■ GuillaumeCORBEIL

Tu iras la chercher, Théâtre québécois, 2014

Nous voir vous, LEMEAC, 2013

Les yeux gris, Livres numériques, 2011

Brassard, Libre expression, 2010

Pleurer comme dans les films, LEMEAC, 2009

■ Valère NOVARINA

<http://www.novarina.com/index.php>

■ Sony LABOU TANSI

http://www.aneth.net/doc_auteur_fiche.php?IdAuteur=267

<http://laboutansi.crdp-limousin.fr/Bibliographie-de-Sony-Labou-Tansi.html>

■ Etienne MINOUGOU

<http://www.africultures.com/php/?nav=personne&no=3439>

■ Alexandra BADEA

Je te regarde, L'arche éditeur, 2015

Europe connexion, L'arche éditeur, 2015

Extrémophile, L'arche éditeur, 2015

Pulvérisés, L'arche éditeur, 2012

<http://www.theatre-contemporain.net/biographies/Alexandra-Badea>

INFOS PRATIQUES

NUMÉROS UTILES

CANOPE / Chargées de mission

Cécile ALAMARGUY 06 16 14 02 28

Valérie FAUCHER 06 18 10 38 87

Lycée Léonard Limosin

05 55 34 28 56

Festival des Francophonies

Véronique FRAMERY 06 61 21 86 82

CCM Jean Moulin

05 55 35 04 10

ADRESSES UTILES

Côté Jardin (bureaux du festival, scénographie de rue, librairie)

11 av. du Général de Gaulle, Limoges

Lycée Léonard Limosin

13 impasse des Clairettes, Limoges

Théâtre de l'Union

et Bar du Théâtre de l'Union

20 Rue des Coopérateurs, Limoges

Le Grilladin - restaurant du Festival

19 av. du Général de Gaulle, Limoges

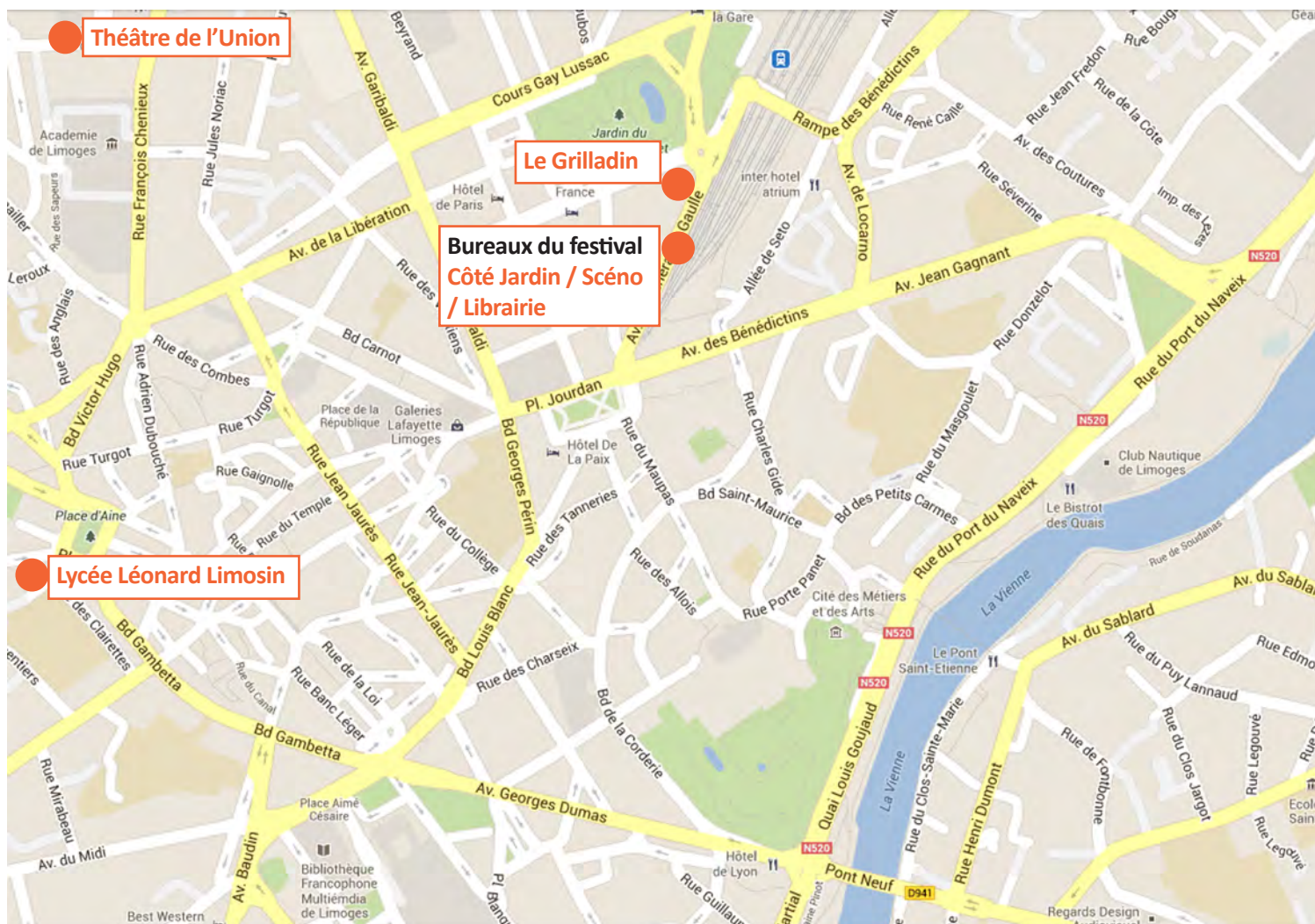
CCM Jean Moulin

76 av. des Sagnes, 87280 Limoges-Beaubreuil

CCM John Lennon

41 ter rue de Feytiat, Limoges

PLAN DE LA VILLE



Zone Nord A-20 sortie 29. Prendre l'Avenue de Beaubreuil jusqu'au rond point.
Prendre Rue Rhin et Danube puis tourner sur la gauche allée des Crouzillous (direction La Mazelle).
Tourner ensuite à gauche Allée des Alouettes. La rue Sony Labou Tansi se trouve au bout de l'Allée des Alouettes).

